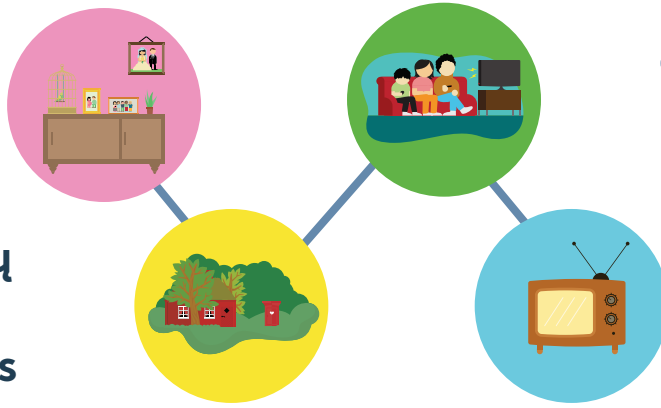


Gyventojų turto draudimas



1. Ar draudžiame šiltnamius?

Taip, šiltnamius draudžiame, išskyrus tuos, kurie neturi stacionarių pamatų ir/arba jų karkasai yra pagaminti iš plastiko arba medžio arba kurie yra dengti polietileno plėvele.

2. Ar šiltnamiai apdraudžiami automatiškai kaip kiemo statiniai kai jų plotas yra iki 20 kv.m.?

Taip, jeigu NT yra draudžiamas MIDI arba MAXI draudimo variantais.

3. Ar draudžiant pagrindinį būstą galima ta pačia sutartimi apdrausti ir kitą pagalbinį pastatą (pvz. garažą) esanti kitu adresu? Kokia informacija turi būti pateikta rizikos vertintojui?

Taip, suderinus su rizikos vertintoju galima apdrausti pagalbinį pastatą esanti kitu adresu. Papildomose sąlygose būtina nurodyti draudžiamo pastato adresą. Rizikos vertinimui turi būti pateiktos draudžiamo objekto nuotraukos, adresas. Jeigu objektas nėra suvedamas Sales programoje, būtina prisegti Registrų centro išrašą.

4. Ar galima apdrausti tik namo stogą?

Atskirų namo dalių nedraudžiame, draudžiame visas namo konstrukcijas kartu.

5. Ar vartai yra draudžiami automatiškai kaip kiemo statiniai pasirinkus MIDI arba MAXI draudimo variantus?

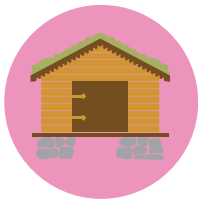
Ne, vartai nėra draudžiami automatiškai. Sales programoje būtina įvesti papildomą objektą „Automatiniai vartai su atidarymo/uždarymo mechanizmu“.

6. Ar yra numatytas tvoros aukštis, kuris būtų traktuojamas kaip saugus pagal riziką „Vagystė iš aptverto sklypo teritorijos“, kad įvykis būtų pripažintas draudžiamuoju?

Ne, nesame numatę koks turi būti tvoros aukštis. Teritorija turi būti aptverta pagal visą perimetrą, varteliai rakinami.

7. Kokia išskaita yra taikoma stiklo dūžio atveju?

Telefonų ir planšetinių kompiuterių stiklo dūžio atveju yra taikoma sutartyje numatyta išskaita. Kitais atvejais stiklo dūžiui išskaita nėra taikoma.



8. Kaip apdrausti namą ant kurio stogo sumontuoti saulės kolektoriai?

Jeigu saulės kolektoriai yra naudojami tik asmeniniams poreikiams (pvz. vandens šildymui) jie yra draudžiami automatiškai kaip nekilnojamojo turto dalis.

9. Kada galioja apsauga vandens prasiskverbimui pro pastato konstrukcijas?

Draudimo apsauga galioja būstą draudžiant MIDI arba MAXI draudimo variantais. Kompensuojamas yra tik vienas įvykis per sutarties galiojimo laikotarpį. Kompensuojama yra įvykio pasekmė, o ne priežastis, t.y. kompensuojame išlaidas būsto remontui, bet neatlyginame už priežasties pašalinimą, pvz. siūlų užglaišymą, prakiurusio stogo remontą.

10. Kada įmonei priklausantis būstas draudžiamas pagal Gyventojų turto draudimo taisykles?

Įmonei priklausantis būstas draudžiamas pagal Gyventojų turto draudimo taisykles kai jame nuolat su savo šeima gyvena įmonės savininkas.

11. Ar sudarant nekilnojamojo turto draudimo sutartį automatiškai yra apdrausti priestatai iki 20 kv.m.?

Apdraudus pastatą kartu apdraudžiame ir nedidelius (iki 20 kv.m. bendro ploto) priestatus, terasas, kurie yra sujungti su apdraustu pastatu ir kurių statybai nereikalingas projektas bei statybos leidimas.

12. Ar reikia pažymėti, kad vykdomi statybos/rekonstrukcijos darbai, kai yra renovuojama tik daugiabučio pastato išorė?

Ne, nereikia.

13. Kokia verte yra draudžiamas kilnojamas turtas?

Draudžiamas turtas	Draudimo vertės pobūdis	
	Naujas vertė	Likutinė vertė
Namų turtas pagal bendrą būsto plotą išskyrus filmavimo kameras, kompiuterius, fotoaparatus, fotoblykstes, televizorius, mobiliuosius telefonus ir planšetinius kompiuterius	+	-
Namų turtas draudžiant pagal sąrašą arba pirmos rizikos draudimu	iki 5 metų	virš 5 metų
Namų turtas pagalbiniuose pastatuose	iki 5 metų	virš 5 metų
Mobilieji telefonai ir planšetiniai kompiuteriai	iki 6 mėnesių	virš 6 mėnesių
Filmavimo kameros, kompiuteriai, fotoaparatai, fotoblykstės ir televizoriai	iki 24 mėnesių	virš 24 mėnesių
Dviračiai, kūdikio ir/ar neįgaliųjų vežimėliai vagystės, už draudimo vietos ribų atveju	+	-
Visi stiklai ir stikliniai paviršiai išskyrus filmavimo kamerų, kompiuterių, fotoaparatus, fotoblyksčių, televizorių, mobiliųjų telefonų ir planšetinių kompiuterių skaičius	+	-
Antikvariniai daiktai, meno dirbiniai, papuošalai, juvelyriniai dirbiniai	Tokio pat ar panašaus pobūdžio ir kokybės daikto įsigijimo kaina	



14. Kaip galima apdrausti mobilųjį telefoną?

Mobilus telefonas draudimo vietoje yra draudžiamas tik kartu su kitu turtu pasirinkus MIDI arba MAXI draudimo variantą. Stiklo dūžio rizika mobiliam telefonui ir planšetiniam kompiuteriui galioja tik prie MAXI draudimo varianto papildomai pasirinkus riziką „Telefonų ir planšetinių kompiuterių draudimas“.

15. Ar ribojamas telefono ir planšetinių kompiuterių stiklo dūžių skaičius?

Maksimali galima išmoka telefonų ir planšetinių kompiuterių stiklo dūžio rizikai yra 1 000 €. Limitas galioja vienam įvykiui ir visam sutarties galiojimo laikotarpiui. Pvz., jeigu draudėjas sutarties galiojimo laikotarpiu sudaužys 3 telefonus, kurių kiekvieno vertė yra po 400 €, maksimali galima išmoka bus 1 000 €.

16. Kokio dydžio išskaita taikoma telefonų ir planšetinių kompiuterių stiklo dūžio rizikai?

Šiai rizikai yra taikoma sutartyje numatyta išskaita. Pvz., jeigu sutartis sudaryta su 30 € išskaita, skilus arba sudužus telefonų ir planšetinių kompiuterių stiklui irgi bus taikoma 30 € išskaita.

17. Ar galioja telefonams ir planšetiniams kompiuteriams vidaus gedimų rizika MIDI ir MAXI draudimo variante, kai nėra papildomai pasirinkta rizika „Telefonų ir planšetinių kompiuterių draudimas“?

Taip, galioja, jeigu telefonas yra ne senesnis nei 10 metų ir jo vertė yra daugiau kaip 60 EUR. Draudimo apsauga negalioja mobiliųjų telefonų pakrovėjams.

18. MIDI draudimo variante nurodyta, kad taip pat papildomai apdraudžiami telefonai ir planšetiniai kompiuteriai, bet neleidžia pasirinkti rizikos „Telefonų ir planšetinių kompiuterių draudimas“. Kokie įvykiai bus pripažinti draudžiamaisiais?

MIDI draudimo variante apsauga telefonams ir planšetiniams kompiuteriams galioja tik draudimo vietoje nuo visų draudimo variante nurodytų įvykių (pvz. ugnis, vanduo, vagystė ir t.t.).

19. Draudėjas naudojasi patikėtu turtu – telefonu. Ar jam galioja rizika „Dužimas ir skilimas“?

Dužimo ir skilimo rizika galioja tik tuo atveju, jeigu namų turtas yra apdraustas MAXI draudimo variantu ir papildomai pasirinkta rizika „Mobiliųjų telefonų ir planšetinių kompiuterių draudimas“.

20. Kaip apdrausti daiktus ūkiniuose pastatuose?

Namų turtas pagalbinuose pastatuose draudimo liudijime nurodytu adresu, išskyrus vertybes, yra draudžiamas automatiškai, jeigu namų turtas pagrindiniame pastate yra draudžiamas pagal plotą. Draudžiant MIDI variantu daiktai pagalbinuose pastatuose apdraudžiami iki 1000 EUR arba MAXI variantu iki 3000 EUR. Kitais atvejais daiktus ūkiniuose pastatuose reikia drausti kaip atskirą objektą.



21. Ar atlyginame žalą nuomotojui, jeigu dėl nuomininko netyčinių veiksmų nukentėjo nuomotojo palikti daiktai?

Taip, jeigu nuomininkas mūsų bendrovėje apsidraudė savo ir savo šeimos narių asmens civilinę atsakomybę.

22. Ar galima atidėti gyventojų turto draudimo įmoką?

Taip, galima atidėti iki 3 dienų nuo sutarties įsigaliojimo.

23. Ar galima įmoką mokėti dalimis?

Taip, įmoką galima išskaidyti į 2,3,4,6 ir 12 kartų. Ilgametėse sutartyse metinė įmoka nėra skaidoma dalimis.

24. Ar taikomas pabrangimas įmoką skaidant dalimis?

Ne, pabrangimas nėra taikomas.

25. Kokia yra minimali vieno mokėjimo įmoka?

Minimali vieno mokėjimo įmoka yra 10 €.

26. Koks pabrangimas taikomas atnaujinamoms sutartims?

Atnaujinamoms sutartims galioja kainų koridorius įmoka. Atnaujinant sutartį MINI arba MIDI draudimo variantais pabrangimas yra +7 % arba iki 15 €. Atnaujinant sutartį MAXI draudimo variantu pabrangimas yra + 20 % arba iki 40 €.

27. Kada vertiname, kad būstas yra nuolat gyvenamas?

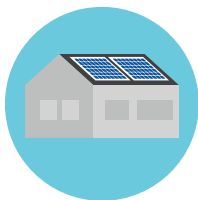
Nuolat gyvenamas būstas - pastatas arba jo dalis, butas, kuriame draudėjas ir/ar jo šeimos nariai nuolat gyvena ne mažiau kaip 8 mėnesius per metus, nepaliekant šio būsto be priežiūros ilgiau nei 28 dienas. Pastatai, butai nepritaikyti gyventi žiemą visais atvejais priskiriami prie ne nuolat gyvenamų pastatų, butų.

28. Kada nuoma yra laikoma ilgalaikė?

Draudėjui nuosavybės teise priklausantis būstas yra išnuomotas fiziniam asmeniui su tikslu būstą naudoti tik gyvenamajai paskirčiai ne mažiau kaip 8 mėnesius per metus, nepaliekant šio būsto be priežiūros ilgiau nei 28 dienas.

29. Ar draudimo sutartyje reikia papildomai pažymėti, kad draudžiamame būste yra akvariumas, židinyš arba pirtis?

Ne, draudimo sutartyje nereikia pažymėti, kad būste yra akvariumas, židinyš arba pirtis. Jeigu būsto negalima drausti be rizikos vertintojo suderinimo, o jame yra akvariumas, židinyš arba pirtis, siunčiant derinti laišką reikia parašyti apie šį rizikos veiksnį.



30. Ar draudžiame kilnojamąjį turtą ne nuolat gyvenamuose būstuose?

Draudžiame, jeigu yra draudžiamas ir nekilnojamas turtas, būste sumontuota turto apsaugos signalizacija, draudėjas yra mūsų įmonės kompleksinis klientas.

31. Kada galioja apsauga televizorių, kompiuterių, fotoaparatus stiklo dūžio rizikai?

Apsauga televizorių, kompiuterių, fotoaparatus stiklo dūžio rizikai galioja, jeigu kilnojamas turtas yra draudžiamas MAXI draudimo variantu.

32. Kada kiemo statiniai (pvz. lauko židinys, pavėsinė, kubilas ir t.t.) turi būti įtraukti į sutartį kaip atskiri draudimo objektai?

Kiemo statiniai turi būti draudžiami papildomai kai:

- Nekilnojamas turtas draudžiamas MINI draudimo variantu;
- Neužtenka MIDI ir MAXI draudimo variante siūlomo limitu;
- Daroma išimtis iš taisyklių ir draudžiamas objektas, kuris pagal taisyklių 40 punktą nėra draudžiamas automatiškai.

33. Kada bus išmokėta žala dėl sutrūkinėjusių pastato sienų?

Žala bus išmokėta tik tuo atveju, kai sienos sutrūkinėjo dėl draudžiamojo įvykio (pvz. vėtrai nuplėšus stogą, sutrūkinėjo pastato sienos).